
DECLARACIÓ AMBIENTAL DELS CURSOS 2008-2009 I 2009-2010

INS Montserrat Roig

Sant Andreu de la Barca, 28 de Gener de 2011



**Generalitat de Catalunya
Departament d'Educació
Institut Montserrat Roig**

Sant Andreu de la Barca

1 Índex

1	Índex.....	2
2	Presentació de l'INS Montserrat Roig	3
2.1	L'INS Montserrat Roig i el medi ambient	3
2.2	Dades generals de l'INS Montserrat Roig	4
2.3	Serveis prestats, i/o activitats desenvolupades al centre.....	4
3	El Sistema de Gestió Ambiental.....	5
3.1	Política Ambiental	5
3.2	Descripció del Sistema de Gestió Ambiental.....	6
4	Els aspectes ambientals de l'INS Montserrat Roig.....	8
4.1.	Sistemàtica d'avaluació de la significància.....	8
4.2.	Aspectes ambientals directes.....	9
4.3.	Aspectes ambientals indirectes.....	11
4.4.	Aspectes ambientals en situacions d'emergència	11
5	Comportament ambiental de l'INS Montserrat Roig	12
5.1	Consum de recursos naturals i matèries primeres	12
	- Energia elèctrica	12
	- Gas natural	14
	- Aigua	15
	- Materials.....	17
5.2	Generació de residus.....	21
5.3	Generació d'aigües residuals.....	23
5.4	Contaminació atmosfèrica.....	23
	- Emissions atmosfèriques	23
	- Soroll	24
5.5	Contaminació del sòl.....	24
6	Programa ambiental: objectius i fites.....	25
7	Compliment amb la legislació ambiental i altres requisits voluntaris.....	29
8	Formació, comunicació i informació	31
8.1	Competència, formació i presa de consciència	31
8.2	Comunicació i informació	31
	- Comunicació interna	31
	- Comunicació externa	32
8.3	Bones pràctiques	32
9	Objectius pels cursos 2009-2010 i 2010-2011.....	33
10	Verificació de la declaració ambiental.....	34

2 Presentació de l' INS Montserrat Roig

2.1 L' INS Montserrat Roig i el medi ambient

L'INS Montserrat Roig és un centre relativament nou que disposa d'edifici des de l'any 2001. Durant el curs 2001-2002 ja es va formar una primera comissió preocupada per la problemàtica ambiental que va començar a endegar la recollida selectiva de residus a les aules i resta d'espais docents així com d'altres mesures ambientalment pedagògiques. L'any 2007 ens van concedir la distinció d'Escola Verda després de fer el curs pertinent i desenvolupar un pla d'acció d'un curs. El mateix any vam presentar un projecte d'innovació educativa de temàtica ambiental (Itinerari de Natura) al Departament d'Educació que ens va concedir amb una aportació econòmica que ens va permetre desenvolupar activitats pràctiques d'enjardinament durant 3 anys.

L'INS Montserrat Roig, conscient de la importància de la protecció del Medi Ambient, i per tal de prevenir i minimitzar els impactes que poden tenir les seves activitats i/o serveis sobre l'entorn ha implantat un Sistema de Gestió Ambiental (SGA) a totes les activitats i serveis que es desenvolupen a les instal·lacions del centre, ja siguin desenvolupats per personal propi del centre o per personal d'empreses contractades.



2.2 Dades generals de l' INS Montserrat Roig

Nom del centre :	Institut Montserrat Roig
Abast del SGA implantat:	Totes les activitats i serveis que es desenvolupen a les instal·lacions del centre, ja siguin desenvolupats per personal propi del centre o per personal d'empreses contractades: Activitats educatives (ESO i Batxillerat).
Registre EMAS	ES-CAT-000307
Adreça:	Passeig Rafael de Casanova, 2-12
Localitat:	Sant Andreu de la Barca
Telèfon:	93 653 10 97
Fax:	93 682 02 52
Correu electrònic:	a8053315@xtec.cat
Pàgina web:	www.iesmontserratroig.com
Codi CCAE:	80200 "Ensenyament Secundari"
Nivells educatius:	Educació Secundària Obligatòria (ESO) i Batxillerat.
Superfície:	10 030 m ²
Nombre d'alumnes:	537 (2008-2009) i 528 (2009-2010)
Nombre de docents:	54 (2008-2009 i 2009-2010)
Nombre no-docents:	4 (2008-2009 i 2009-2010)
Nombre total treballadors	58 (2008-2009 i 2009-2010) *
Director / a:	Montserrat Porquet Tamayo

* Aquesta xifra ha estat la mateixa que pels cursos 0607 i 0708

2.3 Serveis prestats i/o activitats desenvolupades al centre

Les activitats/serveis que es desenvolupen a l' INS Montserrat Roig són de tipus Educatiu. Segons la Classificació Catalana d'Activitats Econòmiques (CCAIE-93), la principal activitat desenvolupada per l' INS Montserrat Roig correspon al codi 80200 "Ensenyament Secundari".

3 El Sistema de Gestió Ambiental

3.1 Política Ambiental

L' INS Montserrat Roig, conscient de la importància de la conservació del medi ambient i del seu compromís vers aquest, així com del seu paper clau com a ens formador, va decidir implantar un sistema de gestió ambiental que es regula pel Reglament 761/2001 (curs 2008-2009) i pel Reglament (CE) 1221/2009 (curs 2009-2010).

El compromís de l' INS Montserrat Roig amb la millora de l'entorn es concreta en els següents punts:

- Complir la legislació ambiental vigent així com altres compromisos subscrits de forma voluntària per la direcció del centre.
- Desenvolupar i implantar procediments de treball per prevenir, reduir i eliminar -en la mesura que sigui possible- l'impacte ambiental de les nostres activitats i serveis millorant de forma contínua les pràctiques ambientals que porta a terme el centre.
- Fer un ús responsable dels recursos naturals i treballar per minimitzar la producció de residus tot potenciant - quan aquesta minimització no sigui possible - el reciclatge o reutilització dels mateixos.
- Ambientaltitzar el currículum escolar, incorporant a les matèries i cursos impartits valors ambientals i de sostenibilitat. Sensibilitzar l'alumnat promocionant conductes i comportaments responsables amb el medi, i a la vegada fent-los partícips del sistema de gestió ambiental.
- Formar i sensibilitzar a tot l'equip de l'institut per tal de fer-los partícips de la política ambiental.
- Establir i mantenir al dia un sistema de gestió ambiental, fixant anualment objectius ambientals i elaborant els programes adients per assolir-los.
- Dotar l'escola dels recursos necessaris per tal de desenvolupar el sistema de gestió ambiental i les actuacions derivades d'aquest.
- Difondre la política ambiental i el nostre compromís ambiental als proveïdors, subcontractistes i a tota la comunitat escolar.
- Fer que el comitè ambiental format pels delegats verds, professors/es, mares/pares i membres del PAS del centre sigui una eina participativa en la presa de decisions de la política ambiental del centre.

Sant Andreu de la Barca, a 2 de Setembre de 2010.

Direcció

3.2 **Descripció del Sistema de Gestió Ambiental**

La preocupació per una correcta gestió ambiental ha portat al centre a implantar un sistema de gestió ambiental (SGA) a totes les activitats i serveis que es desenvolupen a les instal·lacions del centre, ja siguin desenvolupades per personal propi del centre o per personal d'empreses contractades. Es tracta d'un sistema voluntari que permet avaluar i millorar el comportament ambiental del centre complint amb la Política Ambiental, com també difonent informació a la ciutadania i a les diverses parts interessades.

El sistema de gestió ambiental de l' INS Montserrat Roig es fonamenta en el següents documents:

Política Ambiental

Declaració pública dels principis d'actuació de l' INS Montserrat Roig respecte al medi ambient

Manual del SGA

Document bàsic que defineix l'estructura organitzativa, fent referència a processos, procediments i recursos que l' INS Montserrat Roig posa en marxa per complir amb els requisits de l' EMAS

Procediments

Documents de referència per sistematitzar i organitzar totes les activitats amb el SGA del centre i complir amb els compromisos del Manual

Instruccions

Documents que indiquen com realitzar les diferents operacions d'una activitat, àrea o servei i els seus detalls operatius

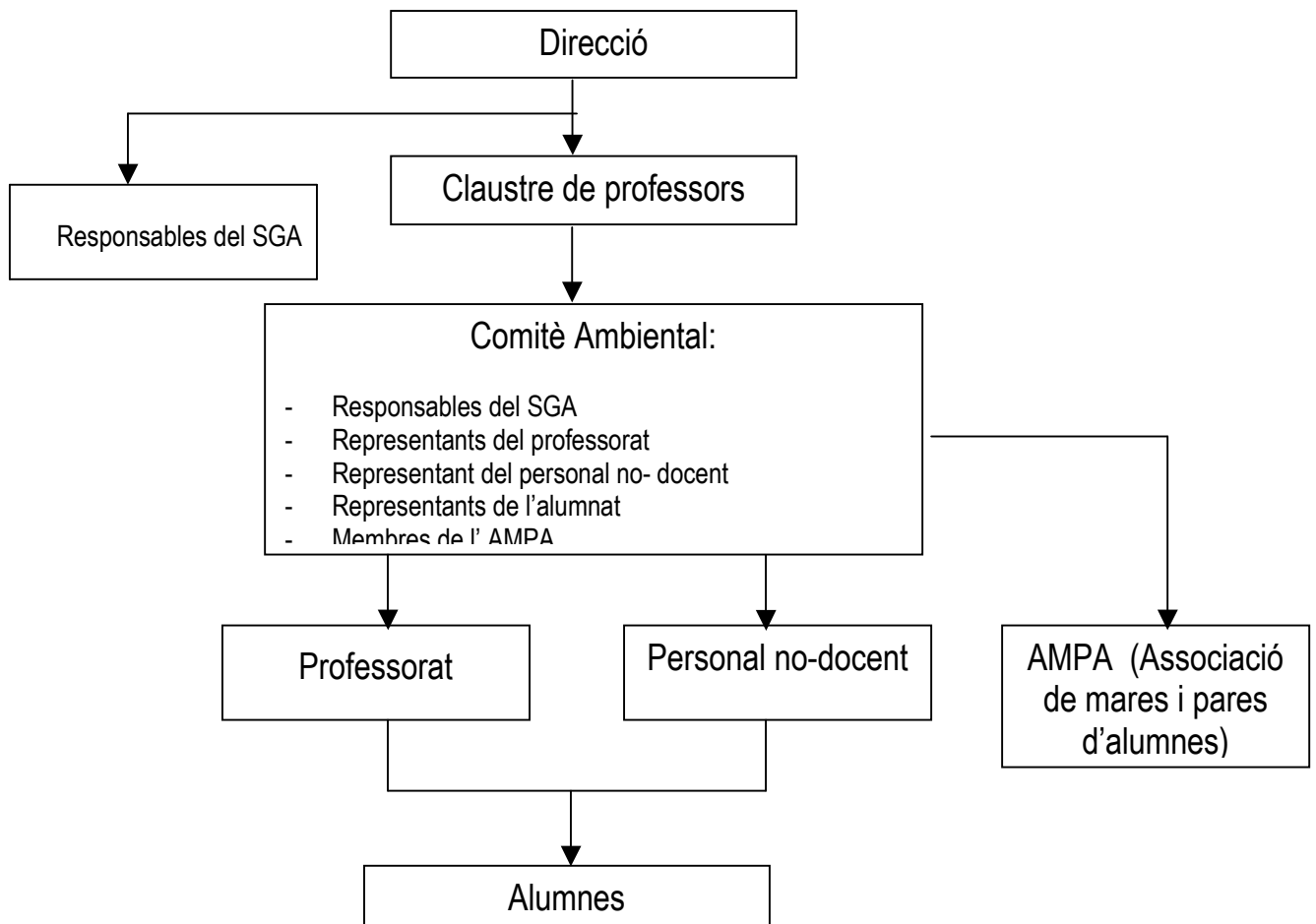
Registres

Documents que demostren l'acompliment dels diferents requisits del SGA.

Tota aquesta documentació està disponible a la intranet del centre, a la carpeta informàtica "Gestió Ambiental". Els Responsables del SGA vetllen per tal que en la xarxa hi consti tota la documentació actualitzada; aquest és l'únic lloc on s'actualitza la documentació.

Per tal de millorar el comportament ambiental anualment l' INS Montserrat Roig estableix objectius i fites ambientals i defineix els programes ambientals que cal portar a la pràctica per assolir els esmentats objectius.

El bon funcionament del SGA requereix una estructura organitzativa amb responsables que dirigeixin, realitzin i verifiquin que les activitats es fan de conformitat amb els continguts pautats en la documentació i en les normes de referència. En l'organigrama adjunt es mostra l'estructura organitzativa establerta en relació a la gestió ambiental.



Tal i com es mostra a l'organigrama en relació al Sistema de Gestió Ambiental, l' INS Montserrat Roig ha creat un Comitè Ambiental que es reuneix periòdicament (com a mínim un cop cada sis mesos), per tal de fer el seguiment del SGA.

El Comitè Ambiental està format pels següents integrants:

- Responsables del SGA
- Representants del professorat
- Representat del personal no-docent
- Representants de l'alumnat
- Membres de l' AMPA

4 Els aspectes ambientals de l' INS Montserrat Roig

Seguint les directrius establertes per l' EMAS i entenent que és un element clau per actuar en el marc de la millora contínua, l' INS Montserrat Roig identifica i avalua periòdicament els aspectes ambientals – directes i indirectes- fruit de les seves activitats i serveis, en condicions normals i d'emergència.

4.1. Sistemàtica d'avaluació de la significància

Per identificar i avaluar els aspectes ambientals s'ha elaborat un procediment on es detalla la sistemàtica a seguir. Els criteris d'avaluació són diferents si els aspectes ambientals són directes o indirectes, i també si corresponen a condicions normals o d'emergència.

L'avaluació dels aspectes directes es fa considerant els següents criteris:

ASPECTES DIRECTES EN CONDICIONS NORMALS

- Freqüència
- Regulació existent
- Magnitud de l' aspecte

ASPECTES DIRECTES EN SITUACIONS D'EMERGÈNCIA

- Probabilitat
- Incidència: en quin grau pot afectar al medi ambient?

ASPECTES INDIRECTES

- Perjudici a la imatge pública del centre i/o existència de queixes o denúncies de grups d'interès
- Freqüència / probabilitat
- El centre pot incidir per implantar mesures per reduir l' impacte de l'aspecte?
- Incidència: quin grau d'incidència tenen sobre el medi ambient

Per cada criteri s'ha establert una escala de puntuació, essent la significança de l'aspecte la suma del valor obtingut en cada criteri. Els resultats de la identificació i avaluació han permès identificar les operacions per les quals cal disposar d'una sistemàtica de gestió establerta (procediment) alhora que han servit com a punt de partida per definir els objectius, fites i el pla d'actuació ambiental.

4.2. Aspectes ambientals directes

Els aspectes ambientals directes associats a les activitats i serveis de l' INS Montserrat Roig són aquells dels quals el centre té control de la seva gestió.

Els aspectes directes significatius derivats de la identificació i avaluació són els següents:

Activitat (origen)	Aspecte ambiental associat	Impacte ambiental
Cursos 2008-2009 i 2009-2010		
Aules específiques	Generació de residus perillosos: tòners.	Contaminació de sòls/aigües
Aules específiques	Generació de residus perillosos: cartutxos de tinta.	Contaminació de sòls/aigües
A tot l'edifici	Generació de residus no perillosos: rebuig.	Contaminació de sòls i aigües.
A tot l'edifici	Generació de residus no perillosos: envasos lleugers.	Esgotament de recursos/Contaminació
A tot l'edifici	Generació de residus no perillosos: paper i cartró.	Esgotament de recursos/Contaminació
A tot l'edifici	Generació d'emissions atmosfèriques per combustió de gas natural	Contaminació atmosfèrica

Al marge dels aspectes directes significatius identificats, a l'INS Montserrat Roig també es fa un seguiment dels següents aspectes ambientals directes:

Activitat (origen)	Aspecte ambiental associat	Impacte ambiental
Cursos 2008-2009 i 2009-2010		
A tot l'edifici	Consum d'aigua	• Esgotament de recursos naturals.
A tot l'edifici	Consum de gas natural	• Esgotament de recursos naturals / Contaminació atmosfèrica.
A tot l'edifici	Consum d'energia elèctrica	• Esgotament de recursos naturals / Contaminació atmosfèrica.
A tot l'edifici	Consum de paper	• Esgotament de recursos naturals. Contaminació
A tot l'edifici	Consum de cartutxos de tinta	• Esgotament de recursos naturals. Contaminació
A tot l'edifici	Consum de tòners	• Esgotament de recursos naturals. Contaminació
A tot l'edifici	Generació de residus no perillosos: fluorescents.	• Esgotament de recursos/Contaminació
A tot l'edifici	Generació de residus no perillosos: plàstics.	• Esgotament de recursos/Contaminació
A tot l'edifici	Generació de residus no perillosos: aparells elèctrics i electrònics.	• Esgotament de recursos/Contaminació
A tot l'edifici	Generació de residus no perillosos: residus voluminosos.	• Esgotament de recursos/Contaminació
Laboratoris	Generació de residus perillosos: restes de productes químics (líquids i sòlids).	• Contaminació de sòls i aigües.
Laboratoris	Generació de residus perillosos: envasos de productes químics.	• Contaminació de sòls i aigües.
Laboratoris	Generació de residus no perillosos: restes de vidre de laboratori.	• Esgotament de recursos/Contaminació
A tot l'edifici	Generació de residus no perillosos: envasos.	• Esgotament de recursos/Contaminació

4.3. Aspectes ambientals indirectes

L' INS Montserrat Roig, a més de preocupar-se pels impactes ambientals sobre els quals té ple control presta atenció als aspectes ambientals indirectes, és a dir, a tots aquells elements procedents d'activitats i serveis dels quals el centre no té ple control de la seva gestió.

Els aspectes indirectes significatius derivats de la identificació i avaluació són els següents:

Activitat (origen)	Aspecte ambiental associat	Impacte ambiental
	Cursos 2008-2009 i 2009-2010	
Pati de l'Institut	<ul style="list-style-type: none">• Generació de soroll: alumnes al pati	<ul style="list-style-type: none">• Contaminació acústica.

4.4. Aspectes ambientals en situacions d'emergència

Els aspectes ambientals en situacions d'emergència són aquells que es donen per causes alienes al funcionament normal del centre.

Els aspectes ambientals en situacions d'emergència significatius derivats de la identificació i avaluació són els següents:

Activitat (origen)	Aspecte ambiental associat	Impacte ambiental
	Cursos 2008-2009 i 2009-2010	
No n'hi ha cap a l'actualitat.	<ul style="list-style-type: none">• No n'hi ha cap a l'actualitat	<ul style="list-style-type: none">•

5 Comportament ambiental de l'INS Montserrat Roig

5.1 Consum de recursos naturals i matèries primeres

Energia elèctrica

L'energia elèctrica, subministrada per la companyia Fecsa-Endesa, és captada de la xarxa de subministrament en règim de baixa tensió. Aquesta s'utilitza bàsicament per a la il·luminació en general, climatització (aparells d'aire condicionat) i funcionament d'aparells diversos (ordinadors, impressores, fotocopiadores, ascensor, bombes d'aigua de calefacció, etc.).

La taula següent mostra el consum d'electricitat en valors absoluts i relatius referent als cursos escolars 0607, 0708, 0809 i 0910 però sense tenir en compte mesos de juliol i agost en que la despesa elèctrica és deguda a l'activitat administrativa i caldria analitzar-la per separat.

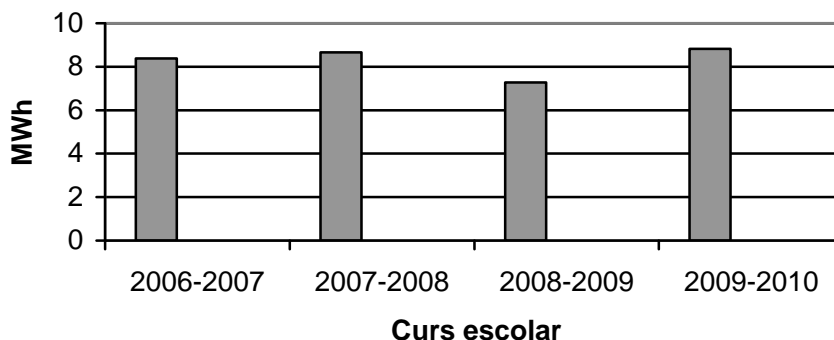
CURS (només mesos lectius: 10)	ABSOLUT	RELATIU			
	MWh (A)	MWh / m ² superfície (sup. edificada)	MWh/ m ² superfície total ¹	MWh / alumne matriculat inici de curs (R1)*	MWh / usuari (R2) ²
0607	83,830	0,019	0,008	0,160	0,143
0708	86,596	0,020	0,009	0,165	0,148
0809	72,743	0,016	0,007	1,254	0,122
0910	88,263	0,020	0,009	1,521	0,151

* Des del curs 0809 R1 es calcula per nombre de professors i personal d'administració segons EMAS III

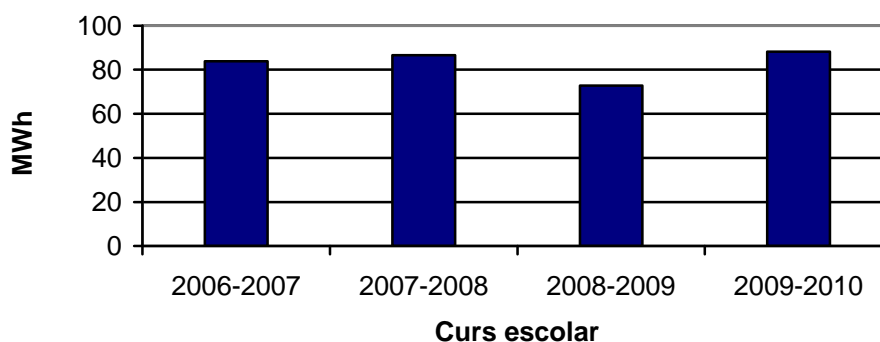
¹ Entenent superfície total el resultat de la suma de superfície edificada i superfície exterior.

² S'entén com a usuari la suma del nombre d'alumnes matriculats a inici de curs a l'INS Montserrat Roig, el personal docent i no docent del centre, i alumnes i monitors/personal de suport que realitzen activitats extraescolars dins les instal·lacions del centre. El nombre d'alumnes del curs 06-07 va ser de 527, el del 07-08 de 531, el del 08-09 de 537, i el del 09-10 de 528.

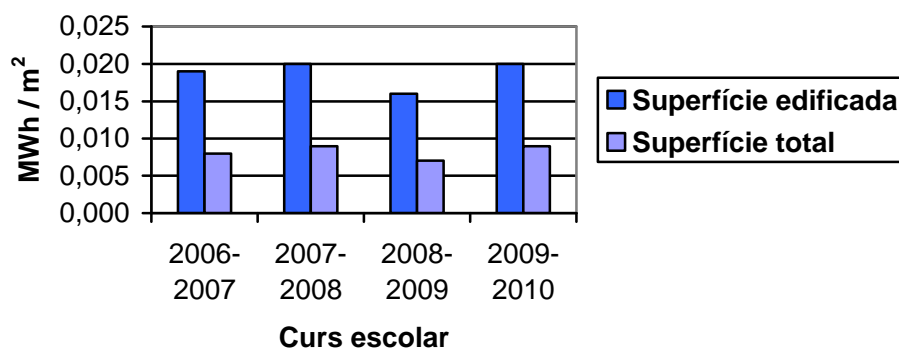
Consum elèctric mitjà mensual



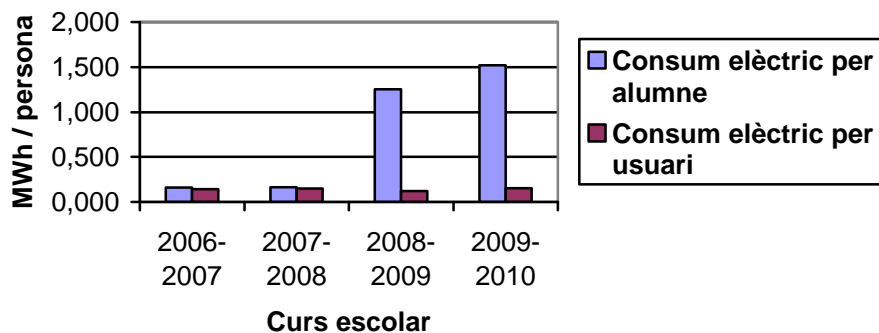
Consum elèctric absolut



Consum elèctric per superfície



Consum elèctric per persona



Evolució del consum d'energia elèctrica

En el curs 0809, tal i com es mostra a la gràfica anterior, el consum elèctric en xifres absolutes ha disminuït gairebé un 16%. Malgrat això, el darrer curs 0910 la xifra a tornat a pujar molt, un 21,3% respecte del curs anterior. Continuarem intentant rebaixar les xifres el proper curs.

Gas natural

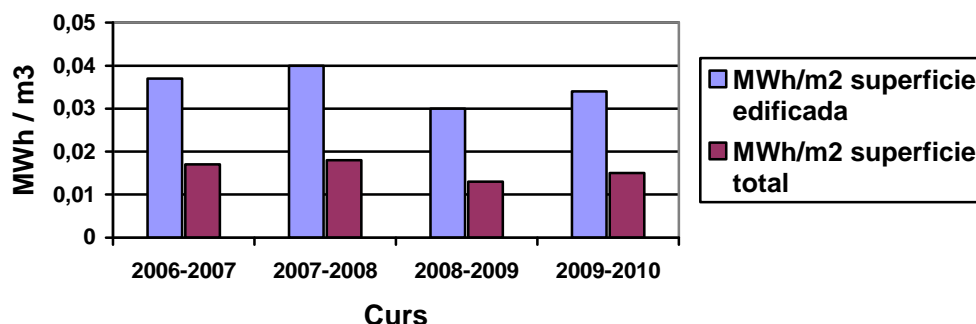
El gas natural s'utilitza per a la climatització de les instal·lacions de l'INS Montserrat Roig i per a l'obtenció d'aigua calenta sanitària (ACS) usada a les dutxes dels vestidors del gimnàs del centre.

La taula següent mostra el consum de gas natural en valors absoluts i relatius referent als cursos escolars 0607, 0708, 0809 i 0910.

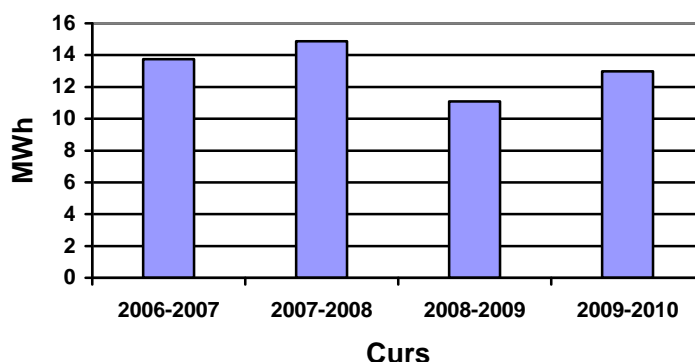
CURS (12 mesos)	ABSOLUT	RELATIU			
	MWh (A)	MWh / m ² superfície (sup. edificada)	MWh/ m ² superfície total	MWh / alumne matriculat inici de curs (R1)***	MWh / usuari (R2)
0607	165,04*	0,037	0,017	0,313	0,284
0708	178,41**	0,040	0,018	0,336	0,305
0809	132,91	0,030	0,013	2,292	0,216
0910	155,84	0,034	0,015	2,687	0,258

* Equivalen a 14034 m³ ** Equivalen a 15171 m³ *** Des del curs 0809 R1 es calcula per nombre de professors i personal d'administració segons EMAS III

Consum de gas natural per superfície



Consum de gas natural per mes



Evolució del consum de gas natural

En el curs 0809, ha baixat el consum de gas un 25,5%, fent campanya per no obrir les finestres quan la calefacció estigui engegada, però ha tornat a pujar en el darrer curs 0910 un 17,3%. El control d'aquest consum es difícil, donat que depèn molt de la temperatura mitjana a l'hivern.

Aigua

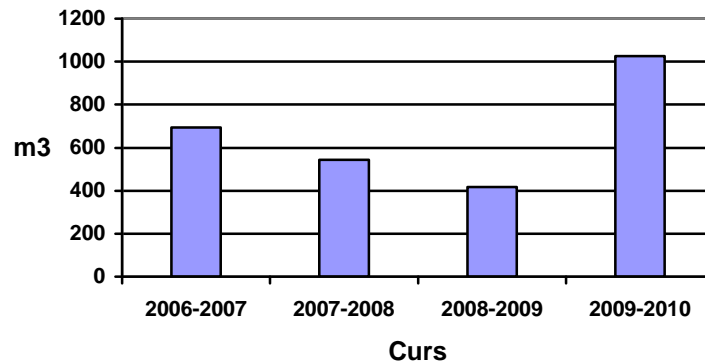
Tota l'aigua que consumeix l' INS Montserrat Roig prové de la xarxa de subministrament municipal. Aquest consum es destina a tasques de neteja d'instal·lacions, usos sanitaris (funcionament de lavabos i dutxes), laboratoris / tallers i consum humà.

La taula següent mostra el consum d'aigua en valors absoluts i relatius referent als cursos escolars 0607, 0708, 0809 i 0910.

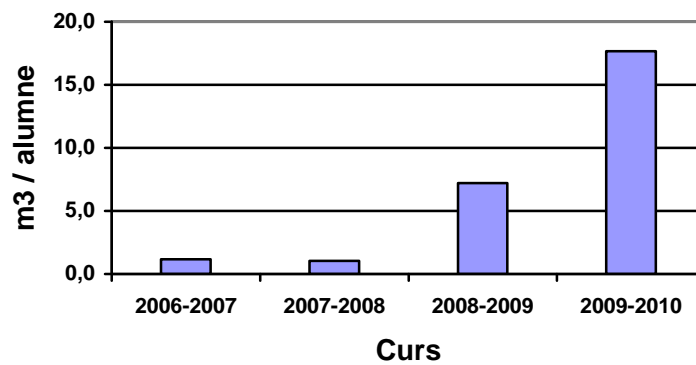
CURS (12 mesos)	ABSOLUT	RELATIU			
	m ³ (A)	m ³ / m ² superfície (sup. edificada)	m ³ / m ² superfície total	m ³ / alumne matriculat inici de curs (R1)*	m ³ / usuari (R2)
0607	693	0,157	0,069	1,18	1,19
0708	544	0,123	0,054	1,04	0,93
0809	418	0,095	0,042	7,21	0,70
0910	1025	0,232	0,102	17,67	1,75

* Des del curs 0809 R1 es calcula per nombre de professors i personal d'administració segons EMAS III

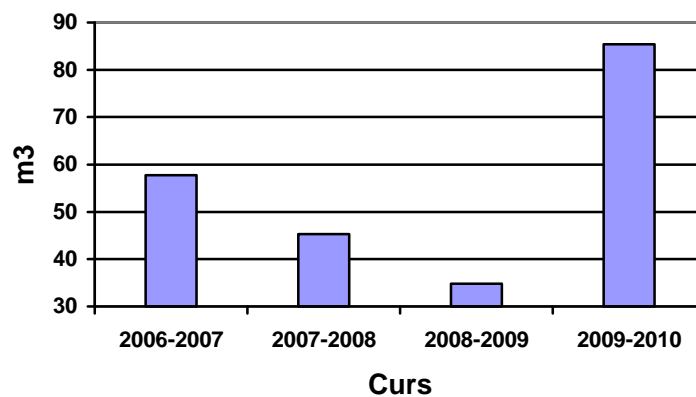
Consum absolut d'aigua



Consum d'aigua per alumne



Consum d'aigua per mes



Evolució del consum d'aigua

En el curs 0809 hem disminuït el consum d'aigua un 23,2%, però el curs 0910 hem augmentat molt el consum d'aigua respecte el curs anterior, un 145,2%. Caldrà fer un esforç molt important per a tornar a reduir el seu consum.

Materials

PAPER

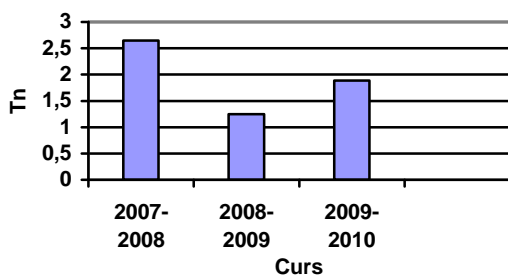
El paper és un dels materials més utilitzats a les instal·lacions de l'INS Montserrat Roig com a conseqüència de les pròpies tasques desenvolupades a les instal·lacions (tasques educatives – tasques administratives).

La taula següent mostra el consum de paper en valors absoluts i relatius referent als cursos 0708, 0809 i 0910.

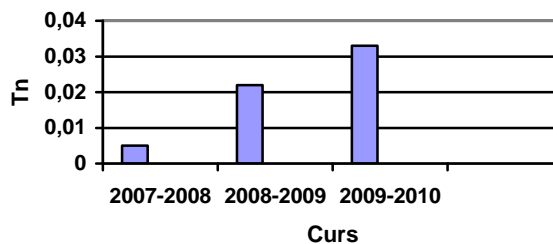
CURS (12 mesos)	PAPER BLANC		
	ABSOLUT	RELATIU	
	Tn de paper blanc	Tn / alumne matriculat inici curs (R1) *	Tn / usuari (R2)
0708	2,650	0,005	0,005
0809	1,247	0,022	0,002
0910	1,884	0,033	0,003

* Des del curs 0809 R1 es calcula per nombre de professors i personal d'administració segons EMAS III

Consum absolut de paper blanc



Consum de paper blanc per alumne



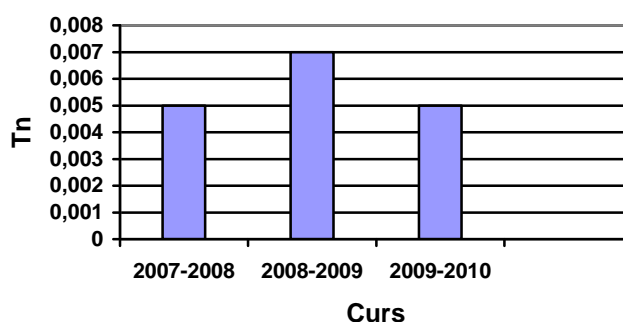
PAPER RECICLAT

CURS (12 mesos)	PAPER RECICLAT		
	ABSOLUT	RELATIU	
	Tn de paper reciclat	Tn / alumne matriculat inici curs (R1) *	Tn / usuari (R2)
0708	2,800	0,005 **	0,0048
0809	0,374	0,007	0,0006
0910	0,312	0,005	0,0005

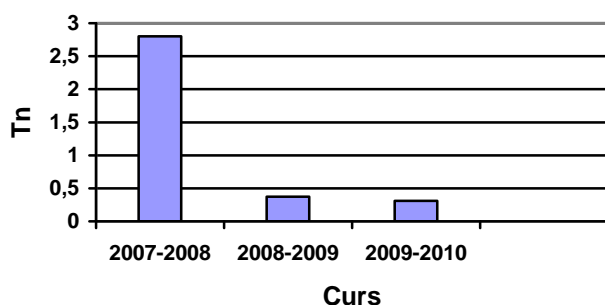
* Des del curs 0809 R1 es calcula per nombre de professors i personal d'administració segons EMAS III

** Es el valor declarat , però no encaixa amb els valors posteriors.

Consum de paper reciclat per alumne



Consum absolut de paper reciclat



Evolució del consum de paper

Donat que el consum de paper és un dels principals aspectes ambientals a controlar, l'INS Montserrat Roig realitza un seguiment del consum d'aquest material per potenciar-ne l'ús racional i fomentar-ne l'estalvi.

Cal dir que la quantificació del consum de paper efectuada per l'INS Montserrat Roig es realitza a través de les dades de compra de materials, de manera que les xifres només són una aproximació del consum real (les compres són puntuals i amb quantitats importants, fet que implica que pot haver-hi estoc). Aquest curs quantificarem l'estoc a final de curs per millorar el control.

La reducció total en consum de paper blanc i reciclat el curs 0809, un 70,3%, pot ser deguda tant a un problema de mesura del consum com, probablement, a l'ús de l'intranet i el Moodle al centre. El curs 0910, el consum total de paper blanc i reciclat ha tornat a augmentar un 35,5% respecte del curs anterior, tot i que va continuar l'ús de l'intranet i el Moodle, potser perquè es va millorar el registre d'aquest consum. Aquest curs vinent s'endegarà el projecte Educat 1x1 que implica l'ús intensiu d'ordinadors a l'aula. Esperem que això permeti una nova disminució sensible del consum de paper total.

TÒNERS I CARTUTXOS DE TINTA

El consum de tòners i cartutxos de tinta referents als cursos 0708, 0809 i 0910 es mostra a continuació. Aquest material, a l'igual que el paper, es consumeix degut a les activitats de tipologia ensenyament – administratives que es porten a terme a l'INS Montserrat Roig.

TONERS D'IMPRESSORA

CURS (12 mesos)	ABSOLUT	RELATIU	
	Unitats	Unitats / alumne matriculat inici curs (R1) *	Unitats / usuari (R2)
0708	14	0,026	0,024
0809	18	0,310	0,030
0910	18	0,310	0,030

* Des del curs 0809 R1 es calcula per nombre de professors i personal d'administració segons EMAS III

TONERS DE FOTOCOPIADORA

CURS (12 mesos)	ABSOLUT	RELATIU	
	Unitats	Unitats / alumne matriculat inici curs (R1) *	Unitats / usuari (R2)
0708	10	0,019	0,017
0809 **	-	-	-
0910 **	-	-	-

* Des del curs 0809 R1 es calcula per nombre de professors i personal d'administració segons EMAS III ** No hi ha generació.

CARTUTXOS DE TINTA D'IMPRESSORA

CURS (12 mesos)	ABSOLUT	RELATIU	
	Unitats	Unitats / alumne matriculat inici curs (R1) *	Unitats / usuari (R2)
0708	98	0,185	0,168
0809	77	1,328	0,129
0910	67	1,155	0,114

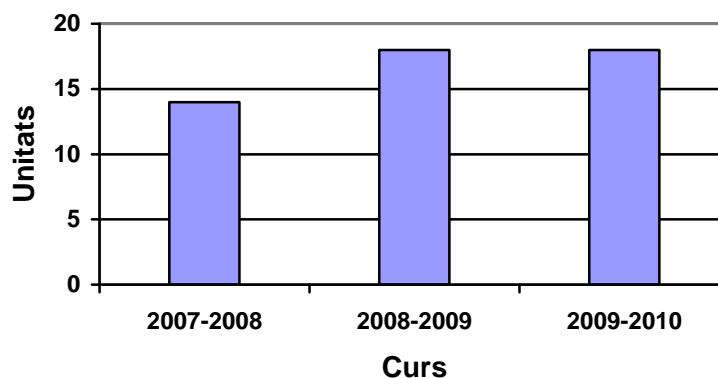
* Des del curs 0809 R1 es calcula per nombre de professors i personal d'administració segons EMAS III

CARTUTXOS DE TINTA DE MULTICOPISTA

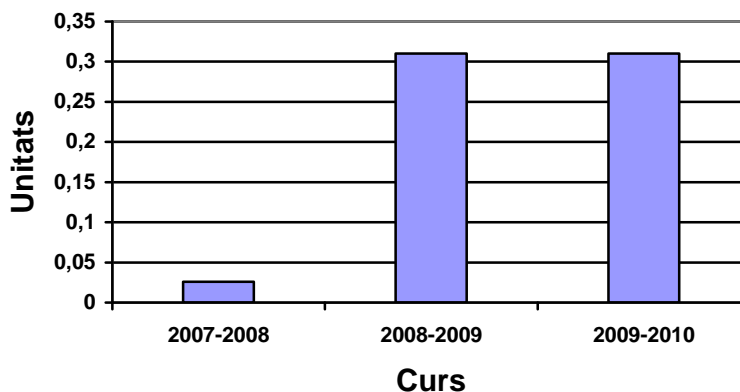
CURS (12 mesos)	ABSOLUT	RELATIU	
	Unitats	Unitats / alumne matriculat inici curs (R1) *	Unitats / usuari (R2)
0708	10	0,019	0,017
0809 **	-	-	-
0910 **	-	-	-

* Des del curs 0809 R1 es calcula per nombre de professors i personal d'administració segons EMAS III ** No hi ha generació.

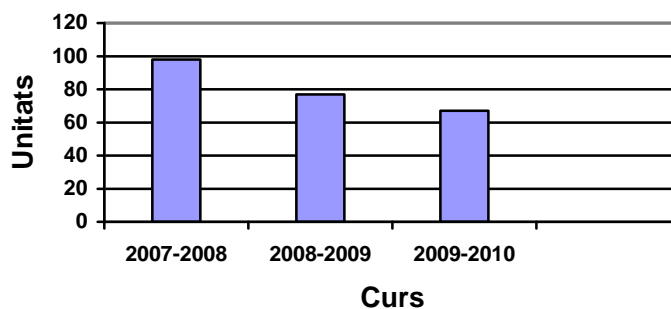
Consum absolut de tòners



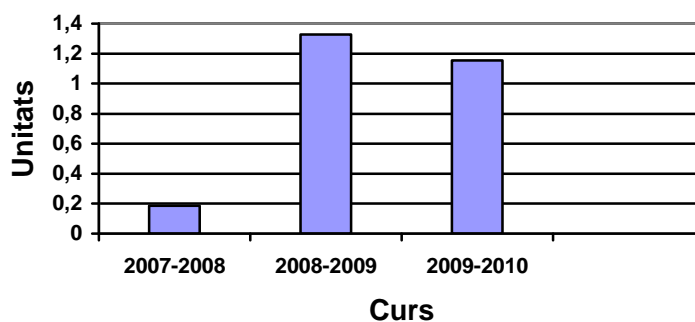
Consum de tòners per alumne



Consum absolut de cartutxos de tinta



Consum de cartutxos de tinta per alumne



Evolució del consum de tòners i cartutxos de tinta

Tal i com s'observa a les taules anteriors les dades semblen una mica elevades creiem que per la tendència de l'administració a enviar telemàticament els materials als centres, repercutint així la despesa d'impressió als centres. El consum de toner va augmentar el curs 0809 un 28,6% i es va mantenir constant el curs 0910. Pel que fa a la tinta, el consum es va reduir el curs 0809 un 21,4%, i el curs 0910 es va torna a reduir un 13,0% respecte del curs anterior.

5.2 Generació de residus

L' INS Montserrat Roig treballa per a la minimització dels residus en l'origen, la seva valorització i, si això no és possible, n'assegura una correcta gestió ja sigui utilitzant la recollida selectiva municipal, la Deixalleria o entregant-lo a un gestor autoritzat.

Actualment l' INS Montserrat Roig genera i segrega els següents tipus de residus:

Residu	Classificació P / NP	Es valoritza?
Paper i cartró	NP	✓
Voluminosos	NP	✓
Fluorescents	P	✓
Plàstics	NP	✓
Aparells elèctrics i electrònics	P	✓
Ferralla	Gestionades per les mateixes empreses contractades	
Piles usades	P	✓
Envasos de productes de neteja i material absorbent brut (draps, etc.)	Gestionades per les mateixes empreses contractades	
Envasos lleugers	NP	✓
Resta (o rebuig)	NP	✗
Restes d'obres	Gestionades per les mateixes empreses contractades	
Matèria orgànica	NP	✓
Aerosols	P	✗
Tònens i consumibles	P	✓
Medicaments	NP	✓
Restes de productes químics (líquids i sòlids)	P	✗
Envasos de productes químics	P	✗
Restes de vidre	NP	✓
Olis minerals	Gestionades per les mateixes empreses contractades	
Restes de pintura que contenen substàncies perilloses	Gestionades per les mateixes empreses contractades	
Envasos de pintura que contenen substàncies perilloses	Gestionades per les mateixes empreses contractades	
Envasos de pintura de base aquosa	NP	✗

La gestió dels residus que està portant a terme l' INS Montserrat Roig permet la valorització de quasi tots els residus generats a l'organització. Els residus que no poden valoritzar-se es gestionen correctament per tal d'assegurar que no es malmet el medi ambient ni s'afecta la salut de les persones.

L' INS Montserrat Roig, conscient de l' impacte que genera la producció de residus a les seves instal·lacions, registra i analitza, a partir dels albarans de la deixalleria o altres documents emesos pels gestors de residus, les quantitats de residus generats en el document establert per aquest ús.

A la taula següent queden recollides les quantitats relatives dels principals residus que es generen a l' INS Montserrat Roig des del curs escolar 2007-2008:

Residu	Indicador	Curs 07 – 08 *	Curs 08 – 09	Curs 09 – 10
Paper i cartró	Kg residu / treballador	3,01	0,075	0,085
Voluminosos	Unitats voluminosos/treballador	No les tenim computades.	No les tenim computades.	0,38
Fluorescents	N fluorescents/treballador	0,004	0,034	0,431
Plàstics		No va funcionar bé la separació.	No va funcionar bé la separació.	No va funcionar bé la separació.
Aparells elèctrics i electrònics	Aparell/treballador	0,004	No les tenim computades.	0,000
Cartutxos de tinta **	Kg residu/treballador	0,083 *	0,119	0,141
Tònors ***	Kg residu/treballador	0 *	0,197	0,197
Restes de productes químics	L residu/treballador	0,016	No les tenim computades.	No les tenim computades.
Envasos productes químics	N envasos /treballador	-	-	-
Reste de vidre de laboratori	Kg vidre/treballador	-	0,00009	0,00009
Envasos	N envasos /treballador	-	2,15	2,07

* El curs 0708 es calculen les dades màsiques com a tones (o unitats) per nombre d'alumnes. **Estimat 1 cartutxo de tinta, 0,1 kg
*** Estimat 1 cartutxo de tòner, 0,6 kg.

L'any 2009-2010 els cartutxos de tinta comptabilitzats com a residus (1,414 unitats per treballador) són superiors als comptabilitzats per factures de compra (1,155 unitats per treballador). Això pot ser degut a que un cert nombre de treballadors porta els cartutxos de casa seva i els aboca als contenidors del centre. El comportament durant el curs 2008-2009 es el contrari, probablement perquè no tots els cartutxos es van abocar als contenidors del centre, sino que serian abocats a altres llocs.

Els anys 2008-2009 i 2009-2010 els cartutxos de tòner comptabilitzats com a residus (0,328 unitats per treballador) són superiors als comptabilitzats per factures de compra (0,310 unitats per treballador). Això pot ser degut a que un cert nombre de treballadors porta els cartutxos de casa seva i els aboca als contenidors del centre.

Evolució dels residus

Tot i que creiem que les dades no són altes, no les podem comparar amb les d'altres centres i, per tant, no podem treure gaires conclusions. La variació d'un curs respecte l'altre és molt diferent segons el tipus de residu. Podem dir que es recicla molt més paper i cartró, cartutxos de tinta, cartutxos de tòner i restes de productes químics, i els aparells elèctrics i electrònics s'aprofiten millor.

5.3 Generació d'aigües residuals

Les aigües residuals generades al centre són aigües sanitàries assimilables a domèstiques. Malgrat el centre disposa de laboratoris i tallers, tots els residus i productes líquids generats com a conseqüència de l'activitat docent susceptibles de malmetre l'entorn es gestionen correctament i en cap cas s'aboquen a les piques (s'envien a la Deixalleria municipal).

Totes les aigües residuals generades a l' INS Montserrat Roig s'avoquen a la xarxa de clavegueram.

5.4 Contaminació atmosfèrica

Emissions atmosfèriques

Les principals emissions atmosfèriques de l' INS Montserrat Roig corresponen al funcionament de les calderes de gas natural (emissions directes) i al consum elèctric (emissions indirectes). En situacions d'emergència poden originar-se fuites de gasos del sistema de refrigeració.

Per tal d'assegurar el correcte funcionament dels diferents equips refrigerants, l' INS Montserrat Roig realitza, anualment i per part d'una empresa especialitzada una revisió del sistema de refrigeració.

En referència al control de les calderes, de 380 KW i 56.2 KW de potència, l' INS Montserrat Roig té subscrit un contracte de manteniment amb una empresa acreditada pel Departament de Treball i Indústria que realitza els controls requerits per assegurar que es compleix la normativa que li és d'aplicació alhora que n' assegura el correcte funcionament.

Com a mínim una vegada a l'any, el servei de manteniment de les calderes realitza les corresponents anàlisis dels gasos de la combustió, i periòdicament es realitzen controls per part d'una Entitat d' Inspecció i Control.

A continuació s'indiquen els resultats de l'última analítica dels gasos de combustió efectuada a la caldera gran de l' INS Montserrat Roig:

Focus emissor	Contaminant	Resultat	Any
Caldera de gas	CO ₂	2,2%	0708
		7%	0809
		7%	0910

D'altra banda associat al consum de recursos energètics del centre s'emeten gasos d'efecte d'hivernacle.

Per al càlcul de les emissions equivalents de CO₂ s'ha tingut en compte els consums d'energia elèctrica i gas natural.

En la següent taula es presenten les dades corresponents a les emissions de CO₂ derivades dels diferents consums energètics així com el total per curs escolar.

Font energètica	Tn CO ₂ *			
	Curs 0607	Curs 0708	Curs 0809	Curs 0910
Electricitat	32	33	27,80	33,80
Gas natural	27,34	29,15	21,29	25,06
Total	59,34	62,15	49,09	58,86

* Electricitat, font: World Research Institute (2007) i Lavola; Gas natural, font: ICAEN i web EPA

Evolució de les emissions atmosfèriques

Les dades del curs 0809 són un 21% inferiors a les del curs anterior. Les dades del curs 0910 tornen a ser un 20% superiors a les del curs 0809. En conjunt, les emissions han tornat a pujar.

Soroll

Les activitats que es desenvolupen a les instal·lacions de l' INS Montserrat Roig no són "a priori" focus generadors de soroll. En aquest sentit, no hi ha hagut cap queixa per part de veïns o altres grups d'interès.

De totes maneres, des de la detecció inicial el curs 2008-2009 d'aquest aspecte ambiental com a significatiu, l' INS Montserrat Roig realitza com a activitat formativa la mesura de soroll a diferents indrets del centre per tal de verificar que es compleix amb la normativa que li és d'aplicació. Aquestes mesures donen un resultat de 60 dB a les aules, 70 dB al pati i 80 dB al canvi de classes (mesures realitzades al curs 0910).

5.5 Contaminació del sòl

La contaminació del sòl no és un aspecte ambiental significatiu del centre. Únicament es podria originar en situació d'emergència per vessament de productes de neteja i/o manteniment, i productes/residus de laboratori i tallers. Cal dir que el centre disposa de cubetes de seguretat per tal d'evitar que en cas de vessament accidental es pogués malmetre l'entorn. A més es disposa d'una instrucció de bones pràctiques on s'indica com actuar en cas de produir-se una

d'aquestes situacions d'emergència i poder minimitzar els efectes ambientals que se'n puguin derivar.

6 Programa ambiental: objectius i fites

Per tal d'acomplir amb el compromís de millora contínua fixat en la Política Ambiental de l' INS Montserrat Roig i en funció dels aspectes ambientals identificats com a significatius, el centre ha establert un conjunt d' objectius i fites ambientals que queden recollits en els programes ambientals de cada curs.

Curs 2008-2009				
OBJECTIU	FITA	TERMINI	ASSOLIT	
Reduir el consum de tòners i cartutxos de tinta en un 2 %	Predeterminar, a tots els ordinadors, la opció d'impressió blanc i negre i qualitat borrador.	07-2009	✘	El consum ha pujat un 28,6%
Reduir el consum de paper en un 1 %	Col·locar safates de paper per a reutilitzar a les aules, consergeria, secretaria i sales/despatxos de professors.	07-2009	✓	Correcte.
	Redactar un comunicat a la intranet del centre per tal de comunicar l'acció.	07-2009	✓	Correcte.
	Predeterminar les impressions a doble cara, en aquells casos en els quals les impressores ho permetin.	07-2009	✓	Correcte. Estalvi de paper del 70,3%
Reduir la producció de residus d'envasos en un 2 %	Preguntar al professorat la possibilitat d'utilitzar gots reutilitzables amb la màquina de cafè.	07-2009	✘	Proposta refusada.
	Sol·licitar a l'empresa de la màquina de begudes calentes la possibilitat de disposar d'una màquina que funcioni amb vas propi	07-2009	✘	Proposta refusada.
Reduir el consum d'aigua en un 1 %	Valorar la possibilitat d'instal·lar reguladors de cabal o airejadors a les aixetes del centre	07-2009	✓	Correcte.
	Instal·lar els reguladors a totes les aixetes que sigui possible	07-2009	✓	Correcte.

Curs 2008-2009				
OBJECTIU	FITA	TERMINI	ASSOLIT	
	Dissenyar i enganxar adhesius per tal d'afavorir l'estalvi d'aigua a les zones de consum (aixetes, lavabos i dutxes)	07-2009	✓	Correcte. Reducció del consum del 23,2%
Reduir el consum d'energia elèctrica	Dissenyar i enganxar adhesius per tal d'afavorir l'estalvi d'energia elèctrica al centre.	07-2009	✓	Correcte.
	Predeterminar a tots els ordinadors la hibernació i l'aturada de la pantalla.	07-2009	✓	Correcte. Reducció del consum un 16%
	Crear una figura tipus delegat de classe que fos l'encarregat "oficial" de vetllar per tal de que els llums es tanquen quan se surt de classe.	07-2009	✗	No es va fer
	Recomanar amb enganxines al comandaments que la temperatura màxima sigui 20 °C a l'hivern i la mínima 25°C a l'estiu	07-2009	✗	No es va fer.
	Reduir consum elèctric d'enllumenat als passadissos.	07-2009	✓	Els conserges s'encarreguen de controlar les necessitats d'enllumenat als passadissos.
Reduir el consum de gas natural	Dissenyar i enganxar adhesius per tal d'afavorir l'estalvi de gas natural al centre.	07-2009	✗	No es va fer. Es va controlar l'ús de la calefacció i les finestres obertes. Reducció del consum un 25,5%
Realitzar una compra més responsable amb el medi ambient	Comprar paper blanc ecoetiquetat o totalment lliure de clor	07-2009	✓	Es compra una proporció de 1 full de paper ecoetiquetat per cada 5 fulls de paper nou.
Millorar la gestió de residus a les instal·lacions del centre	Explicar a les tutories d'inici de curs com s'ha de fer la correcta gestió de residus amb una nova instrucció amb imatges dels contenidors del centre.	07-2009	✓	Correcte. Es va fer durant el curs.
	Enganxines pels contenidors d'envasos.	07-2009	✓	Correcte.
Implicar a l'alumnat en la participació en el SGA	Encomanar com a tasca del delegat la participació en el comitè ambiental.	07-2009	✓	Correcte.
2a fase del	Avaluar la supervivència	07-2009	✓	Es va fer parcialment. Es

Curs 2008-2009				
OBJECTIU	FITA	TERMINI	ASSOLIT	
projecte d'innovació educativa ambiental: 2a plantada d'arbres i aromàtiques i seguiment del creixement de la 1a fase.	de les espècies plantades el curs anterior i fer un seguiment del seu creixement i plantar algunes de noves.			van fer fotografies dels fruits dels arbres.
Incloure en el PEC i el PCC els objectius ambientals.	Descripció dels objectius i els valors mediambientals associats al programa Escoles Verdes.	07-2009	✓	Correcte.

Curs 2009-2010				
OBJECTIU	FITA	TERMINI	ASSOLIT	
Reduir el consum de tòners i cartutxos de tinta en un 5 %	Reduir la impressió de documents per tal d'assolir la reducció de consum proposada. Fomentar l'ús del document en format electrònic.	09-2010	✗	El consum s'ha mantingut constant respecte dels curs anterior.
Reduir el consum de paper en un 3%	Fomentar el reciclatge de paper usat i l'ús de la Intranet/Moodle.	09-2010	✓	Encara que els objectius s'han assolit, el consum ha pujat un 35,5%
	Demandar el màxim possible de fotocòpies a doble cara.	09-2010	✓	
Reduir la producció de residus en un 5%	Recollida selectiva d'envasos al pati.	09-2010	✗	No es va aconseguir.
	Recollida selectiva de matèria orgànica al pati.	09-2010	✗	No es va aconseguir.
	Seguiment del compostador del centre pels alumnes	09-2010	✓	Correcte. No es pot garantir que la reducció sigui del 5%
Reduir el consum d'aigua en un 3%	Fer recomanacions de reducció als punts de consum (cartells)	09-2010	✗	Augment del consum un 145,2% respecte del curs anterior.
Reduir el consum d'energia elèctrica un 5%	Demandar els professors de vetllar per tal que els llums es tanquin quan se surt de classe i no s'encenguin si no és necessari.	09-2010	✓	Es va complir parcialment. Malgrat el compliment dels objectius, l'augment del consum ha estat d'un 21,3% respecte del curs anterior.
	Vetllar per a que les llums de les zones comunes estiguin enceses només quan és necessari.	09-2010	✓	Les conserges ho controlen manualment.

Curs 2009-2010				
OBJECTIU	FITA	TERMINI	ASSOLIT	
Reducir el consum de gas natural un 5%	Vetllar per a que la temperatura de la calefacció sigui coherent a la temperatura ambient segons l'època de l'any.	09-2010	✓	Les conserges ho controlen manualment. Malgrat que els objectius s'han assolit, el consum ha augmentat un 17,3% respecte del curs anterior.
	Vetllar per a que les finestres estiguin tancades el màxim possible quan la calefacció funciona.	09-2010	✓	Els professors i professores ho controlen.
Millorar la gestió de residus a les instal·lacions del centre	Explicar a les tutories durant el curs com s'ha de fer la correcta gestió de residus amb una nova instrucció amb imatges dels contenidors del centre.	09-2010	✓	Correcte.
Implicar l'alumnat en la participació del SGA	Encomanar com una tasca del delegat la participació en el comitè ambiental.	09-2010	✓	Correcte.
2a fase del projecte d'innovació educativa mediambiental: cura dels arbres plantats	Avaluar la supervivència de les espècies plantades el curs anterior i fer un seguiment del seu creixement i plantar algunes de noves.	09-2010	✓	Parcialment assolit.
Reutilització de llibres	Compra-venda per part del AMPA de llibres usats.	09-2010	✓	Correcte.
Implantació del Projecte Rius a nivell d'ESO	Visitar el riu 2 cops al curs, fer mesures i explicar-les a tutoria	09-2010	✓	Parcialment assolit.
Conèixer els nivells de soroll al centre	Mesurar el soroll amb un sonòmetre a diferents llocs del centre.	09-2010	✓	Correcte.
Joc de les R (reciclar, reutilitzar i reduir).	Fer un joc a classe per a aprendre aquests conceptes	09-2010	✓	Correcte.
Jocs amb materials reciclats	Fer un joc consistent a fer joguines / jocs partint de materials a reutilitzar.	09-2010	✓	Correcte.

7 Compliment amb la legislació ambiental i altres requisits voluntaris

Per tal d'ésser coherents amb la Política ambiental del centre, l' INS Montserrat Roig disposa d' una sistemàtica per a identificar, mantenir, registrar i avaluar el compliment dels requisits legals ambientals així com altres requisits aplicables a les activitats i serveis.

L' INS Montserrat Roig controla periòdicament les novetats en legislació ambiental com també tota la legislació ambiental vigent que l'és d'aplicació, amb el suport del Departament de Medi Ambient de la Generalitat de Catalunya i l'Ajuntament de Sant Andreu de la Barca.

Requisit normatiu (documental)	Legislació de referència	Compliment
Auditoria interna	Reglament (CE) N°1221/2009	✓
Declaració ambiental	Reglament (CE) N°1221/2009	✓
Llicència ambiental	Llei 3/98 Intervenció Integral de l'Administració Ambiental	✓
	Llei 20/2009 Prevenció i Control Ambiental de les activitats	✓
Verificació de la Llicència ambiental (annex II.2)	Llei 3/98 Intervenció Integral de l'Administració Ambiental	✓
	Llei 20/2009 Prevenció i Control Ambiental de les activitats	✓
	Llei 3/2010 Prevenció i Seguretat en matèria d'incendis en establiments, activitats, estructures i edificis.	✓
Revisió dels aparells que contenen gasos d'efecte hivernacle	Reglament 842/2006	✓
Pla de minimització de residus perillosos	Reial Decret 952/1997, pel que se modifica el Reglament de execució de la Llei 20/1986 Bàsica de Residus Tòxics i Perillosos.	✓
Revisió de la instal·lació de baixa tensió	Reglament electrotècnic de Baixa Tensió	✓
Revisió de la instal·lació de gas ciutat	Reial Decret 919/2006	✓
Revisió anual dels sistemes de protecció contra incendis	Reglament de les instal·lacions de protecció contra incendis	✓
Legionel·la (realitzar manteniment, neteja i desinfecció a instal·lacions d'aigua freda i calenta)	Reial Decret 865/2003 i Decret 352 /2004	✓
Entregar residus a un gestor Reciclar o valoritzar sempre que sigui possible.	Llei 10/1998 de Residus, art. 11.	✓
	Decret Legislatiu 1/2009, pel que s'aprova el text refós de la Llei reguladora de residus.	✓
	Decret 93/1999 sobre procediment de gestió de residus, Art. 3.	✓

Requisit normatiu (documental)	Legislació de referència	Compliment
Codificar els residus d'acord al CER o LER	Decisió 2000/532/CE de la Comissió per la que s'aprova el Catàleg de Residus Europeu	✓
	Ordre MAM/304/2002, per la que se publiquen les operacions de valorització i eliminació de residus i la llista europea de residus.	✓
Inscripció en el Registre de Productors de petites quantitats de residus (menys de 10 Tn/any)	R.D. 833/1988 pel que s'aprova el Reglament per a l'execució de la Llei 20/1986, Bàsica de Residus Tòxics i Peril·losos, art. 22.	✓
Respectar els límits d'emissió atmosfèriques caldera	Decret 833/1975, pel que es desenvolupa la Llei 38/1972 de Protecció de l'ambient atmosfèric.	✓
Emissions aire condicionat / instal·lacions frigorífiques. Respectar els terminis d'utilització d'alguns gasos refrigerants : R-12 (12/1999) R-22 (2010-2015)	Reglament 2037/2000 del Parlament Europeu i del Consell sobre substàncies que esgoten la capa d'ozó.	✓
Prevenir fuites de gas refrigerant	Reglament 2037/2000 del Parlament Europeu i del Consell de 29 de juny de 2000 sobre les substàncies que esgoten la capa d'ozó.	✓
Recuperar les substàncies (gasos refrigerants)	Reglament 2037/2000 del Parlament Europeu i del Consell de 29 de juny de 2000 sobre les substàncies que esgoten la capa d'ozó.	✓
Portar un registre de les fuites de gas refrigerant tots aquells aparells de més de 3 kg de gas contingut a l'annex I	Reglament 842/2006 del Parlament Europeu i del Consell, de 17 de maig de 2006 sobre determinats gasos fluorats d'efecte hivernacle	✓
Realitzar un control de compliment de les emissions de gasos	Reial Decret 711/2006 Reial Decret 2042/1994	✓
Respectar els límits d'emissió sonora a l'exterior i interior	Decret 176/2009, de 10 de novembre, pel qual s'aprova el Reglament de la Llei 16/2002, de 28 de juny, de protecció contra la contaminació acústica, i se n'adapten els annexos.	✓
Manteniment de la instal·lació de baixa tensió i revisions anuals	Reial Decret 842/2002, de 2 d'agost, pel que s'aprova el Reglament electrotècnic per baixa tensió. Art. 20 Decret 363/2004, de 24 d'agost, pel que es regula el procediment administratiu per l'aplicació del Reglament electrotècnic per Baixa Tensió.	✓
Posseir totes les fitxes de seguretat de substàncies amb pictograma de perillositat	Reial Decret 363/1995 i Reial Decret 255/2003	✓

8 Formació, comunicació i informació

Per tal d'assegurar el correcte funcionament del SGA implantat, l' INS Montserrat Roig considera fonamental la implicació de tot el seu personal així com també el de totes aquelles organitzacions que treballen en el seu nom. Per aquest motiu la formació, comunicació i informació han esdevingut claus en la implantació del SGA.

8.1 Competència, formació i presa de consciència

Per garantir que tot el personal que treballa a l' INS Montserrat Roig o en el seu nom rep la formació adequada per realitzar les seves tasques de forma competent i responsable vers el medi ambient, el centre ha establert una sistemàtica que descriu com es porta a terme la formació.

Anualment s'elabora un Pla de formació que permet solventar les necessitats formatives del personal del centre. A més a més, el personal de l' INS Montserrat Roig, en cas que es requereixi, pot assistir a jornades de formació externes no previstes en el Pla de formació anual.

8.2 Comunicació i informació

L' INS Montserrat Roig creu fermament que per aconseguir la implantació òptima del Sistema de Gestió Ambiental (SGA) és necessari disposar d'unes correctes vies d' informació i comunicació tant a nivell intern com extern (del centre cap als grups d'interès i a l'inrevés). Per aquest motiu, l' INS Montserrat Roig ha establert una sistemàtica que descriu com es porta a terme la comunicació.

Comunicació interna

A banda de la comunicació oral, l' INS Montserrat Roig disposa de diferents canals i eines per garantir una correcta comunicació interna, com són el correu electrònic, la intranet, els plafons informatius, la revista del centre i la carpeta "Gestió Ambiental" que conté tota la documentació del SGA, accessible a la xarxa d'intranet.

Comunicació externa

L' INS Montserrat Roig disposa de diferents canals per garantir la comunicació externa, dels grups d'interès cap al centre i a l'inrevés: correu electrònic, correu convencional, centre de sessions de debat, xerrades, entrevistes, notícies de l'intranet, enviament de sms, etc.

A més, cada 2 anys s'elabora una versió impresa del present document, la Declaració Ambiental, que permet informar a les parts interessades sobre el comportament ambiental del centre. Aquesta és aprovada per la Direcció del centre i validada per un verificador ambiental acreditat. Anualment s'actualitza la informació de la Declaració Ambiental i aquesta també és validada per un verificador ambiental.

8.3 Bones pràctiques

L' INS Montserrat Roig ha establert un conjunt de mesures de bones pràctiques, que afecten als treballadors del centre, a les empreses que treballen en el seu nom (empreses contractades) i als usuaris del centre. Aquestes bones pràctiques fan referència a aspectes clau dins el Sistema de Gestió Ambiental, com són l'estalvi energètic i d'aigua, la correcta gestió dels residus, etc.

Per tal de fomentar les bones pràctiques a l' INS Montserrat Roig, el centre ha dissenyat i distribuït, a diverses parts de les instal·lacions, els següents pòsters de bones pràctiques:

- Bones Pràctiques Ambientals al centre (INS-SGA-01)
- Bones Pràctiques Ambientals en les tasques de neteja (INS-SGA-02)
- Bones Pràctiques Ambientals en les tasques de manteniment (INS-SGA-03)
- Instrucció per a la gestió dels residus de laboratori i tallers (INS-SGA-04)
- Instrucció d'actuació davant d'un vessament (INS-SGA-05)

9 Objectius pels cursos 2009-2010 i 2010-2011.

Curs 2010-2011		
OBJECTIUS / FITES	AMBIT D'APLICACIÓ	DESCRIPCIÓ DE LES ACCIONS
Reduir el consum de tòners i cartutxos de tinta en un 5 %	Estalvi de materials	Reduir la impressió de documents per tal d'assolir la reducció de consum proposada. Implantació del projecte Educat 1x1.
Reduir el consum de paper en un 5%	Estalvi de materials / Residus	Fomentar el reciclatge de paper usat i l'ús de la Intranet/Moodle. Implantació del projecte Educat 1x1.
Reduir la producció de residus en un 10%	Residus	Recollida selectiva d'envasos al pati. Fomentar l'ús correcte.
		Recollida selectiva de matèria orgànica al pati. Instal·lació de noves paperes per a aquest ús exclusiu. Fomentar l'ús correcte.
		Seguiment del compostador del centre pels alumnes i exposició a classe dels resultats.
Reduir el consum de d'aigua en un 10%	Estalvi d'aigua	Fer campanyes de concienciació per l'estalvi d'aigua. Controlar fuites.
Reduir el consum d'energia elèctrica en un 5%	Estalvi energètic	Apagat selectiu dels fluorescents dels passadisos que no són necessaris per consergeria. Apagat selectiu dels fluorescents de les aules que no són necessaris per professors i alumnes.
		Treballar l'estalvi energètic a les tutories.
Reduir el consum de gas natural en un 5%	Estalvi energètic	Vetllar per que les finestres estiguin tancades el màxim possible quan la calefacció funciona. Treballar-ho a les tutories.
Millorar la gestió de residus a les instal·lacions del centre	Residus	Explicar a les tutories durant el curs com s'ha de fer la correcta gestió de residus amb una nova instrucció amb imatges dels contenidors del centre.
Implicar l'alumnat en la participació del SGA	Educatiu.	Encomanar com a tasca del delegat verd la participació en el comitè ambiental.
Eliminació progressiva dels llibres de text a l'ESO	Educatiu.	Implantació del projecte Educat 1x1 als dos primers cursos de l'ESO.
Millorar el coneixement dels nivells de soroll al centre	Educatiu.	Mesurar el soroll amb un sonòmetre calibrat de la Guàrdia Urbana de S. Andreu de la Barca a diferents llocs del centre. Analitzar les possibles formes de reduir el soroll a passadisos i aules.
Construcció per Sant Jordi d'un joc (AWALÉ) amb material reciclat.	Educatiu.	Fer un joc a classe per a aprendre conceptes ambientals com el reciclatge (Escoles Verdes).

10 Verificació de la declaració ambiental

DECLARACIÓ AMBIENTAL	
ELABORACIÓ	APROVACIÓ
NOM: Fernando COGNOMS: Garcia Colina CÀRREC: Professor del Departament d'Experimentals. NOM: Daniel COGNOMS: Sobrino Ruiz CÀRREC: Secretari	NOM: Montserrat COGNOMS: Porquet Tamayo CÀRREC: Directora del centre DATA: 28/01/2011
Signatura	Signatura

VERIFICACIÓ DE LA DECLARACIÓ AMBIENTAL	
VERIFICAT PER: Luis Prior Morrás	Data de verificació:
	Primera actualització:
	Segona actualització:
	Renovació:
ENTITAT: SGS-ICS, Ibérica S.A.	
NÚM. DE VERIFICADOR AMBIENTAL: ES-V-0009	
Signatura	